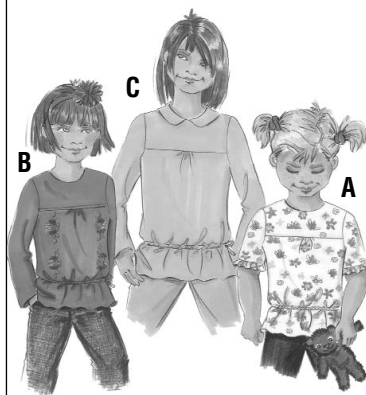


J 55574

neue mode **STIL**



ARBEITSHEFT

INSTRUCTIONS

CAHIER DE TRAVAIL

WERKBLAD

GUÍA DE INSTRUCCIONES

ARBETSHÄFTE

TYÖVIHKO

ARBEJDSHÆFTE

Stoffauflagen auf dem Schnittbogen

Vorbereitung + Zuschneiden Seite 2

Verarbeitung Seite 3

Fabric layouts on the pattern sheet

Preparation + cutting page 2

Construction page 3

Couches de tissu sur le patron

Préparation + coupage page 12

Réalisation page 13

Stof oplaggen op het raderblad

Vorbereiden + knippen zijde 12

Verwerking zijde 13

Plano de corpe en el patrón

Preparación + Corte Página 12

Confección Página 13

Tygutlägg på mönsterarket

Förberedelser + tillklippning sida 24

Utförande sida 25

Kankaan leikkuuhje kaavassa

Esivalmistelu + leikkaaminen sivu 24

Ompelu sivu 25

Stofoplæg på snitmønsteret

Forberedelse + tilklipping side 24

Forarbejdning side 25

Nur echt mit dem blauen Kantendruck
Only genuine with the blue printed edge



Vlieseline Einlagen
erkennen Sie immer
am blauen Kanten-
druck.

Vilene interfacing
are always recognis-
able by the blue
printed edge.



Information:



Freudenberg Vliesstoffe KG
Vertrieb Vlieseline
Hatschekstrasse 11
69126 Heidelberg/
Germany

Freudenberg Nonwovens LP
Vilene Retail
Lowfields Business Park
Elland
West Yorkshire HX5 9DX/
Great Britain

Freudenberg Pty. Ltd.
P.O. Box 259
3 Brand Drive
Thomastown VIC 3074/
Australia

DEUTSCH

Vorbereitung des Schnittes

Körpermaße mit Maßtabelle **vergleichen**. Maß-
abweichungen auf dem Schnitt **einzeichnen**
(siehe Anleitung auf Schnittbogen).
Der Schnitt enthält über die Körpermaße hinaus
die erforderlichen **Bequemlichkeitszugaben**.
Die **Korrekturen vor dem Ausschneiden** auf die
Schnitteile **übertragen**. Schneiden Sie entlang
der Konturlinien entsprechend Ihrer Größe die
Schnitteile aus.

Zuschneiden des Stoffes

Zuschneidepläne beachten. Schnitteile spar-
sam **in einer Richtung** auflegen, dabei Platz für
Nahtzugaben und Säume lassen.

ENGLISH

Pattern Preparation

Compare body measurements with the measu-
rement chart. **Draw** measurement differences
onto the pattern (note instructions on pattern
sheets).
In addition to the body measurements, **the pat-
tern includes** the necessary **ease allowances**.
Before cutting out, transfer corrections onto
the pattern pieces. Cut out the pattern pieces
along the outlines corresponding to your size.

Fabric cutting

Note cutting layouts. Place pattern pieces
sparingly **in one direction**, leaving space for
seam and hem allowances. **Seam and hem
allowances are not included, so you will have
to add it by cutting out the fabric.**

Nahtzugaben	1,5 cm
Saumzugaben	4 cm bei engen Säumen 2 cm bei weiten Säumen
Nahtzugaben	1 cm für Kragen, Patten, Halsloch usw.

Schnitteile, die sich nach unten verjüngen müssen am Saum um den gleichen Betrag erweitert werden.

Beispiel: Ärmelsaum

**richtig
correct**



Seam allowances	1,5 cm (5/8")
Hem allowances	4 cm (1 1/2") on narrow hems 2 cm (3/4") on wide hems
Seam allowances	1 cm (3/8") for collar, pocket flap, neck line etc.

Pattern pieces that taper to the bottom must be widened in the hem to the same degree.

Example: sleeve hem

**falsch
false**



Achten Sie auf den eingezeichneten Fadenlauf!

Bei großen Mustern oder Bordüren wird mehr Stoff benötigt. Achten Sie auch auf die Strichrichtung!

Bei Stoffauflagen **im Bruch** liegt die **rechte Seite innen**, bei **offenen Auflagen** liegt die **linke Seite oben**.

Schnitteile mit **unterbrochenen Konturlinien** werden mit der beschrifteten Seite **nach unten** auf den Stoff gelegt. Schnitteile über den Stoffbruch hinaus oder mit 2 Nummern versehen, werden am Schluß offen zugeschnitten.

Die **Graufäche** im Zuschneideplan kennzeichnet die Verstärkung mit **Einlage**.

Note the grainline marked on the pattern!

You will need more fabric if your fabric has a large print or border. Also note the nap of the fabric! **On a double fabric layout** (fabric is folded along the foldline) **the right side of the fabric is on the inside, on a single fabric layout the wrong side of the fabric is on the outside.** Pattern pieces with a **dashed line outline** must be placed onto the fabric with the written side **downward**. Pattern pieces which extend over the foldline or have 2 numbers are cut out last on a single fabric layout. The **areas shaded grey** in the layout indicate the areas which will need **interfacing**.

Markierung der Zuschnitte

Nach dem Zuschneiden alle Nahtlinien und Zeichen auf den Stoff übertragen. Bruch- und Stepplinien mit Heftfäden **nach rechts** übertragen.

Marking

After cutting out the fabric panels, transfer all seamlines and markings onto the fabric. Transfer fold and stitching lines to the **right sides** of the fabric with basting stitches.

Verarbeitung

Beim Zusammennähen (Steppen) liegen die rechten Stoffseiten innen. Seltene Abweichungen werden in der Nähbeschreibung hervorgehoben. Alle Nahtenden durch Vor- und Rückstiche sichern. **Paßzeichen müssen aufeinander-treffen.**

Nahtzugaben und offene Kanten bei ungefürteten Teilen vorher versäubern.

Modell zur Anprobe zusammenheften, anprobieren. Länge, Weite, Lage der Taschen und Knopflöcher überprüfen, evtl. Änderungen vornehmen.

Das fertige Modell gut ausbügeln.

Sewing

When joining the panels (stitching), the right sides of the fabric are on the inside. Rare exceptions are noted in the instructions. Reinforce all seam ends with backstitching. **Joining marks must match up.**

Neaten seam allowances and raw edges on unlined garments beforehand.

Baste the model together for fitting and try it on. Check length, width, position of pockets and buttonholes and make any necessary adjustments.

Meticulously press the finished garment.

Rechte Stoffseite



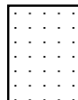
Right side

Linke Stoffseite



Wrong side

Einlage



Interfacing

Futter



Lining

Shirt Mod. A, B, C

Folgende Schnittteile zuschneiden:

Mod. A: 1,2,3,4,5,7,8,9

Mod. B: 1,2,3,4,5,7,9

Mod. C: 1,2,3,4,5,6,7,9

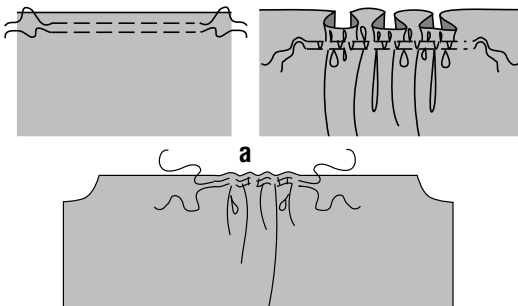
Wir empfehlen, bei der Verarbeitung von dehnbaren Stoffen eine spezielle Jerseynadel zu verwenden und alle Nähte mit leichtem Zick-Zack-Stich zu steppen. Zum Absteppen von fertigen Kanten eignen sich auch Zwillingnadeln.

1. Motive (Mod. B)

Die gekauften Motive auf das Vorderteil bügeln und anschließend evtl. feststeppen.

2. Vorderteil / Passe

a) Das Vorderteil wird an der oberen Kante eingekräuselt. Steppen Sie dazu innerhalb der Markierungen links und rechts der Nahtlinie mit großen Stichen. Die Unterfäden auf die entsprechende Weite (Passe) anziehen und die Fadenenden verknoten. Die Kräuselweite gleichmäßig verteilen.



b) Passe rechts auf rechts an das Vorderteil steppen, Nahtzugaben zusammen versäubern und nach oben bügeln und bei **Mod. A, C** von rechts knappkantig absteppen. Die Kräuselfäden entfernen.

Shirt Mod. A, B, C

Cut the following pattern parts:

Mod. A: 1,2,3,4,5,7,8,9

Mod. B: 1,2,3,4,5,7,9

Mod. C: 1,2,3,4,5,6,7,9

We recommend using a special jersey needle for stretch fabrics and to select a small zigzag stitch for all sewing. For topstitching finished edges a twin-needle is suitable.

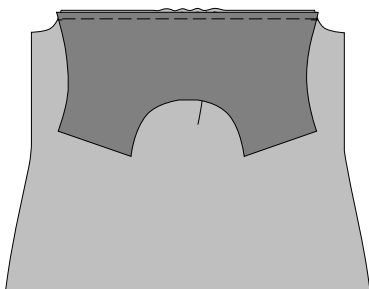
1. Motifs (Mod. B)

Iron the purchased motifs onto the front panel and then stitch if necessary.

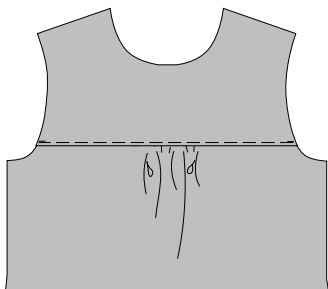
2. Front Panel/Yoke

a) The front panel is gathered along the upper edge. Sew with large stitches on both sides of the seam line within the markings. Tighten bobbin threads to respective width (yoke) and knot thread ends. Even out the gather.

b) Join yoke to front panel right on right. Finish seam allowances as one and press up, **Mod. A, C**: topstitch narrowly. Remove gathering threads.



b



3. Band (Mod.B)

Das Band an die Ansatznaht der Passe stecken und beidseitig schmalkantig feststeppen.

3. Band (Mod. B)

Pin band to yoke joining seam and stitch narrowly on both sides.

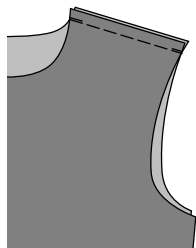


4. Schulternähte

Vorderteil rechts auf rechts auf das Rückenteil legen, Schulternähte steppen. Nahtzugaben zusammen versäubern, zum Rückenteil bügeln und von rechts knappkantig absteppen.

4. Shoulder Seams

Place front panel onto back panel right on right. Sew shoulder seams. Finish seam allowances as one, press to the back and topstitch narrowly.

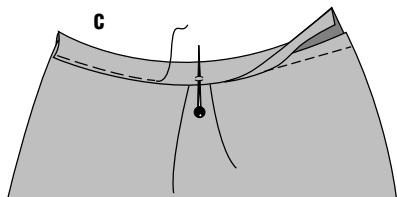
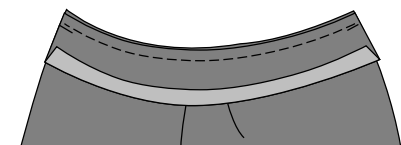
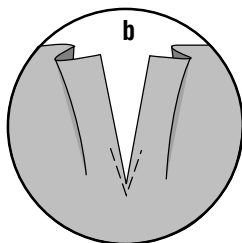
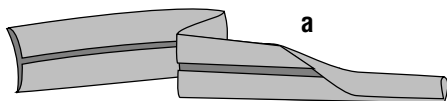


5. Schlitz / hintere Mitte

a) Schlitzpaspel links auf links falten, Längskanten einschlagen und festbügeln.

b) Rückenschlitz entlang der Markierungslinie vorsichtig einschneiden. Um eine Laufmasche am Schlitzende zu vermeiden, steppen Sie mit kleinen Stichen knappkantig an der Schnittkante entlang.

c) Streifen an einer Seite über den Schlitzkanten von links feststecken und feststeppen. An der Schlitzspitze sollte dabei so knapp wie möglich an der Kante entlang gesteppt werden. Die andere Seite nach außen über die Nahtzugaben legen und von rechts feststeppen.



5. Slit/Back Centre

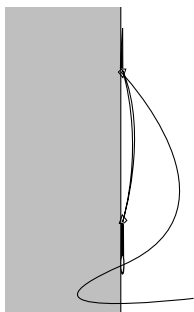
a) Fold slit piping wrong sides together, turn in long edges and press.

b) Carefully cut back slit along the marked line. To avoid a run at the slit end, sew with small stitches narrowly along the cut edge.

c) From the inside pin strip over slit edges on one side and stitch. At the slit tip sew as closely as possible along the edge. Place the other side over the seam allowances from the outside and topstitch.

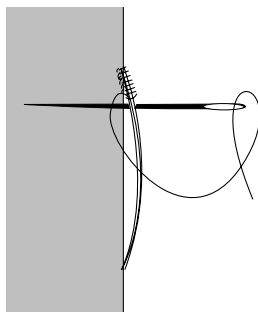
6. Knopfschlinge

In der hinteren Mitte am oberen Schlitzende (linkes Rückenteil) lt. Abb. der Knopfgröße entsprechend eine Garnschlinge arbeiten.



6. Button Loop

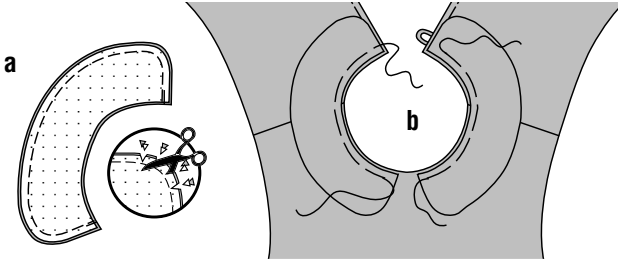
Work a thread loop to suit button size at the back centre at the upper slit end (left back panel) as shown.



7. Kragen (Mod.C)

a) Je ein verstärktes und unverstärktes Kragenteil rechts auf rechts legen und entlang der Außenkante aufeinandersteppen. Nahtzugaben zurückschneiden.

b) Kragen wenden, Kanten bügeln und den Markierungen entsprechend in das Halsloch heften.



7. Collar (Mod. C)

a) Place one reinforced and one unreinforced collar panel each right on right and stitch together along the outer edges. Cut back seam allowances.

b) Turn collar, press edges and baste into neck hole as marked.

8. Halsausschnitt einfassen

a) Ausschnittbeleg zur Hälfte links auf links bügeln.

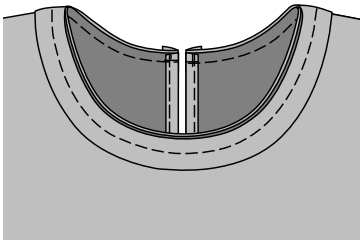
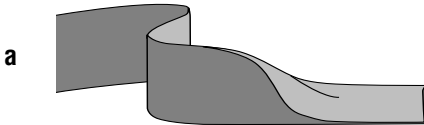
b) Beleg mit der offenen Seite rechts auf rechts an die Ausschnittkante stecken. Bei **Mod.C** wird der Kragen zwischengefäßt. Die Enden nach links einschlagen (siehe Abb.).

Beleg füßchenbreit feststeppen, Nahtzugaben zurückschneiden.

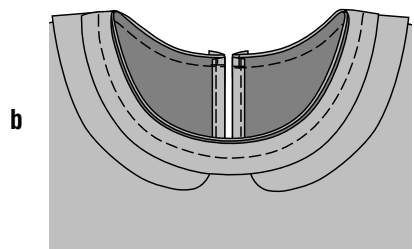
8. Binding Neckline

a) Press neckline facing to half wrong sides together.

b) Pin the open facing side to neckline edge right on right, **Mod. C**: catching the collar in between. Turn in ends (see illustration). Stitch on facing foot-wide. Cut back seam allowances.

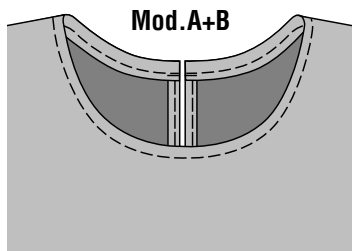


Mod.A+B

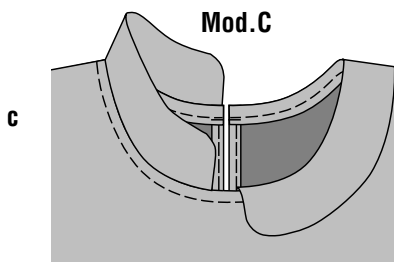


Mod.C

c) Beleg und Nahtzugaben nach innen bügeln und von rechts absteppen, dabei den Kragen bei **Mod. C** wegklappen.



c) Press facing and seam allowances inside and topstitch, **Mod. C**: folding away the collar.



9. Gummiband aufsteppen

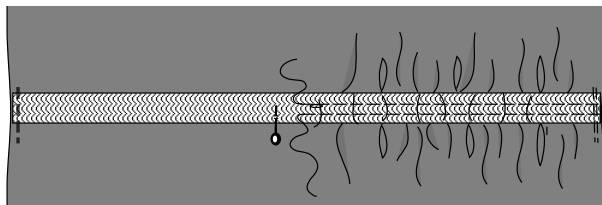
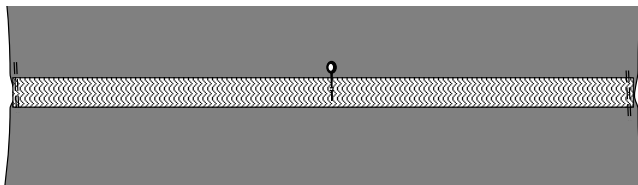
a) Gummiband lt. Schablone 2x (Schnittteil 10) zuschneiden. Gummibänder lt. Markierungen von links an Vorder- und Rückenteil stecken und an den Enden innerhalb der Nahtzugabe feststeppen.

b) Gummiband lt. Markierung von links in gedehntem Zustand an der oberen und unteren Kante des Gummibandes feststeppen.

9. Stitching on Elastic

a) Cut elastic 2x according to template (pattern part 10). Pin elastic bands to the inside of front and back panels as marked and stitch at the ends within the seam allowance.

b) On the inside stitch the stretched elastic along the upper and lower edge of the elastic band.



10. Ärmel / Seitennähte

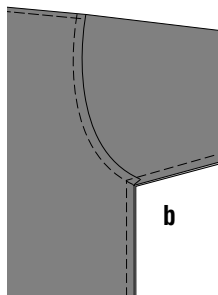
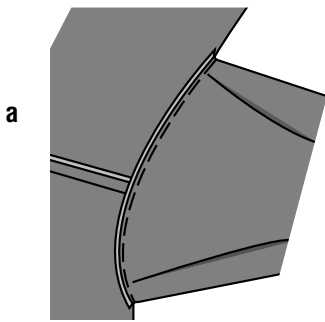
a) Ärmel an den Armausschnitt steppen, dabei auf Einsetzzeichen und Beschriftung achten. Nahtzugaben zusammen versäubern und in den Ärmel bügeln.

b) Ärmel- und Seitennaht in einem Arbeitsgang steppen. Nahtzugaben zusammen versäubern und nach hinten bügeln.

10. Sleeves/Side Seams

a) Join sleeve into armhole, noting lettering and fitting marks. Finish seam allowances as one and press into sleeve.

b) Sew sleeve and side seams in one operation. Finish seam allowances as one and press into the back.



11. Ärmelrüsche (Mod.A)

a) Ärmelrüsche zum Ring steppen, Nahtzugaben zusammen versäubern und zur einer Seite bügeln.

b) Die Saumzugaben der Rüsche nach links bügeln und mit der Zwillingnadel feststeppen. Achten Sie dabei darauf, daß die innere Kante mitgefaßt wird.

c) Die offene Kante wird eingekräuselt. Dafür steppen Sie jeweils links und rechts der Nahtlinie mit großen Stichen. Fäden auf entsprechende Länge (Ärmelsaum) anziehen und verknöten. Kräuselweite gleichmäßig verteilen.

d) Rüsche rechts auf rechts an den Ärmel stecken und feststeppen. Kräuselfäden entfernen. Nahtzugaben zusammen versäubern, nach oben bügeln und von rechts knappkantig absteppen.

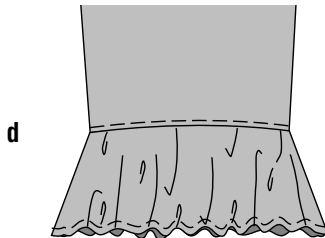
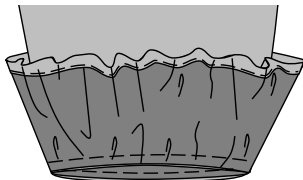
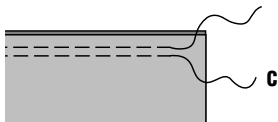
11. Sleeve Ruffle (Mod. A)

a) Join sleeve ruffle to a loop. Finish seam allowances as one and press to one side.

b) Press over ruffle hem allowances and stitch with the twin-needle. Make sure the inner edge is caught.

c) The open edge is gathered. Sew with large stitches on both sides of the seam line. Tighten bobbin threads to respective length (sleeve hem) and knot thread ends. Even out the gather.

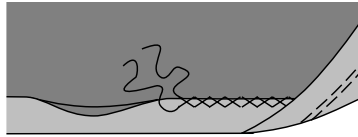
d) Pin ruffle to sleeve right sides together and stitch. Remove gathering threads. Finish seam allowances as one, press up and topstitch narrowly.



12. Säume

Die Saumzugaben nach links bügeln und mit der Zwillingsnadel feststeppen.

Mod. B, C: Die Ärmelsäume genauso arbeiten. Bei der Verarbeitung mit einer Zwillingsnadel darauf achten, daß die innere Kante mitgefaßt wird.



12. Hems

Press over hem allowances and topstitch with the twin-needle.

Mod. B, C: Work sleeve hems likewise. When using a twin-needle make sure the inner edge is caught in the seam.

13. Schleife

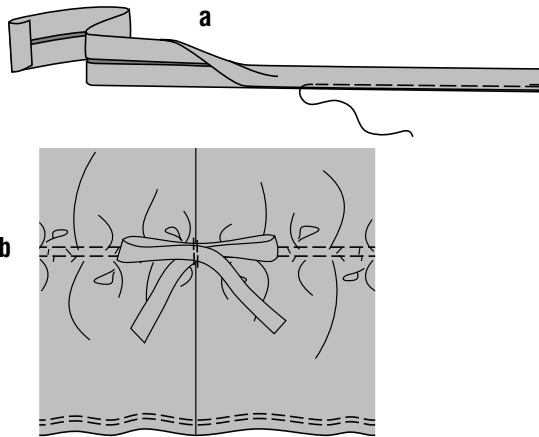
a) Streifen an allen Kanten ca. 9 mm nach links umbügeln, dann mittig nach links umbügeln, so daß die Kanten genau aufeinander liegen. Streifen rundum schmalkantig steppen und bügeln.

b) Den Streifen zur Schleife legen und im linken Seitennahbereich in Gummihöhe aufsteppen (siehe Abb.).

13. Bow

a) Press over all edges of the strip ca. 9 mm, then press over centrally so that the edges are flush. Stitch the strip narrowly all around and press.

b) Fold strip to a bow and stitch on in height of the elastic at the left side seam.



14. Verschluß

Am rechten Rückenteil den Knopf für die Schlinge annähen.

14. Closure

Sew button for the loop to the right back panel.

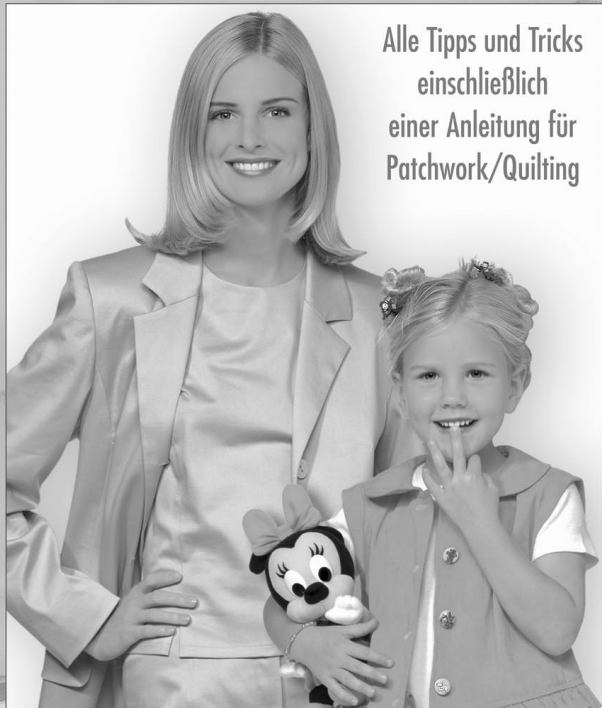
.....

Gewußt wie – das ist auch beim Nähen wichtig.

Ein Buch für die Praxis,
auch mit Patchwork und Quilting, damit Nähen Spaß
macht und zum liebsten Hobby wird.

NÄHEN VON A-Z

Alle Tipps und Tricks
einschließlich
einer Anleitung für
Patchwork/Quilting



neue mode * **STIL** *

Préparation du patron

Comparez vos mesures avec le tableau de mesures. Dessinez les différences de mesures sur le patron (voir explications du patron de coupe).

Le patron contient les mesures plus les surplus d'aisance nécessaires.

Reportez les corrections sur les pièces du patron avant de les découper. Découpez les pièces de patron le long des lignes de contour qui correspondent à votre taille.

Découpe du tissu

Observez les plans de découpe. Disposez les pièces du patron de façon économe dans une direction, mais laissez la place pour les surplus et ourlets.

Surplus de couture 1,5 cm

Surplus d'ourlet
4 cm pour les ourlets étroits
2 cm pour les ourlets larges

Surplus de couture 1 cm pour le col, les pattes, l'encolure, etc.

Les patrons qui se rétrécissent vers le bas doivent être élargis à l'ourlet de la même grandeur.

Exemple: ourlet des manches.

juste
goed
correcto



faux
fout
incorrecto

Tenez compte du sens du fil indiqué!

Des grands motifs ou bordures nécessitent plus de tissu. Tenez également compte de la direction des lignes!

Pour les tissus posés en double épaisseur, l'endroit du tissu se trouve à l'intérieur, en simple épaisseur l'envers du tissu est en haut.

Vorbereiding van het patroon

Lichaamsmaten met de maattabel vergelijken.

Afwijkende maten op het patroon tekenen (zie handleiding op het raderblad).

Het patroon bevat boven de lichaamsmaten de noodzakelijke toevoegingen voor geriefelijkheid.

De correcties voor het uitknippen op de patroondelen overbrengen. Langs de contourlijnen de patroondelen overeenkomstig uw maat uitknippen.

Het knippen van de stof

Op de knipplannen letten. Patroondelen zuinig in een richting opleggen, daarbij ruimte laten voor naden en zomen.

Naden 1,5 cm

Zomen
4 cm bij nauwe zomen
2 cm bij wijde zomen

Naden 1 cm voor kraag, paten, halsopening enz.

Patroondelen, die naar beneden toe smaller worden, moeten aan de zoom met hetzelfde aantal cm wijder worden gemaakt.

B.V.: Mouwzoom

Op de ingetekende draadrichting letten!

Bij grote dessins of randen is er meer stof nodig. Ook op de vleugrichting letten!

Bij dubbel liggende stof ligt de goede kant binnen, bij open liggende stof ligt de verkeerde kant boven.

Preparar el Patrón

Comparar las medidas personales con las de la tabla de medidas. Marcar las diferencias entre las medidas en el patrón (véase instrucciones en la hoja de patrones).

Cada patrón lleva añadidos a las medidas base de la talla algunos cms más como holgura necesaria para la comodidad.

Antes de cortar las piezas pasar las modificaciones necesarias al patrón. Cortar las piezas según las líneas de contorno para su talla.

Cortar la tela

Atención a los planos de corte. Distribuir las piezas del patrón - todas en el mismo sentido - de modo que no se desperdicie tejido, dejando espacio suficiente para margen de costuras y dobladillos.

Margen para costuras 1,5 cm
Margen para dobladillos
4 cm en caso de prendas estrechas

2 cm en las anchas
Margen para costuras 1 cm para cuello, carteras, escote, etc.

Piezas de patrón que se estrechan por la parte de abajo, hay que ensanchar por el mismo ancho de tela antes reducido.

Ejemplo: el bajo de una manga.

Atención al sentido de hilo trazado en cada pieza!

En caso de diseños grandes o telas con un borde especial se precisa más tela. Observen también el sentido del hilo!

Al colocar las piezas sobre tela doblada, el derecho de la tela debe quedar por dentro, al cortar en tela simple, se coloca las piezas sobre el revés de la tela.

Les pièces du patron avec des **lignes de contour interrompues** seront mis par le côté imprimé dirigé **vers le bas** sur le tissu.

Les pièces du patron qui dépassent la ligne de pliure ou qui sont pourvues de 2 numéros, seront découpées à la fin, en simple épaisseur.

Marquage des découpes

La **partie grise** dans le plan de découpe illustre la partie renforcée par de l'**entoilage**.

Après la découpe reportez toutes les lignes de coutures et de repères sur le tissu. Marquez les lignes de pliure et de piquûre avec un bâti sur l'endroit.

Réalisation

Lors du montage des pièces (piquage) les **côtés endroits se trouvent à l'intérieur**. Les rares particularités seront traitées dans les instructions de couture. Renforcez toutes les extrémités des coutures par des points arrière et avant. **Les repères d'empiecement doivent coïncider**.

Surfilez les surplus de couture et les bords ouverts des pièces non doublées avant de les piquer.

Faufilez le modèle pour l'essayage, essayez. Vérifiez les longueurs, les largeurs, hauteurs des poches et des boutonnières, apportez évent. les modifications.

Repassez soigneusement le modèle terminé.

Patroondelen met **onderbroken contourlijnen** worden met de bedrukte kant **naar beneden** op de stof gelegd.

Patroondelen die over de stofvouw heen liggen of van 2 cijfers zijn voorzien, worden het laatst geknipt.

Het merken van de pasvormen

De **grijze vlakken** in het knipplan geven de versterking met **tussenvoering** aan.

Na het knippen alle naadlijnen en tekens op de stof overbrengen. Vouw- en stiklijnen met rijgdraden naar de goede kant overbrengen.

Verwerking

Bij het in elkaar naaien (stikken) liggen de goede stofkanten binnen. Weinig voorkomende afwijkingen worden in de naaibescrijving geaccentueerd. Alle naadeinden door voor- en achteruit stikken vastzetten. **Pastekens moeten op elkaar vallen**.

Naden en open kanten bij ongeoefde delen eerstafwerken.

Het model voor het passen in elkaar rijgen, passen. Lengte, wijdte, plaats van de zakken en knoopsgaten controleren, eventuele veranderingen aanbrengen.

Het afgewerkte model goed uitsrijken.

Piezas de patrón con **líneas discontinuas**, se colocan sobre la tela con la parte imprimida hacia abajo.

Piezas de patrón que sobrepasan el doblez de la tela o las que tienen dos números, se cortan por último en tela desdoblada.

Marcar las piezas

Las piezas con **superficie gris** en el plano de corte deben reforzarse con **entretela**.

Después de haber cortado las piezas se debe pasar todas las líneas de costura y señales sobre la tela. Las líneas de doblez y de respunte se marcan con hilvanes sobre la **cara derecha de la tela**.

Confeción

Al unir las piezas (con respunte), las caras derechas de las telas van dirigidas hacia dentro (encarándose). Excepciones se hacen resaltar en las instrucciones para la confección. Todos los extremos de las costuras se rematan con unas puntadas hacia delante y atrás. **Los signos de aplomo deben coincidir**.

Si la prenda no lleva forro, es necesario sobre hilar todos los bordes de costuras y cantos abiertos.

Para probar el modelo, unir las piezas con hilvanes, probarlo. Comprobar el largo, el ancho, el emplazamiento de bolsillos y ojales, hacer las modificaciones necesarias.

Planchar bien el modelo hecho.

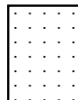
Endroit du tissu
Goede stofkant
Derecho de la tela



Envers du tissu
Linker stofkant
Revés de la tela



Entoilage
Tussenvoering
Entretela



Doublure
Voering
Forro



Chemisette Modèles A, B, C

Couper les pièces de patron
suivantes :

Modèle A : 1,2,3,4,5,7,8,9

Modèle B : 1,2,3,4,5,7,9

Modèle C : 1,2,3,4,5,6,7,9

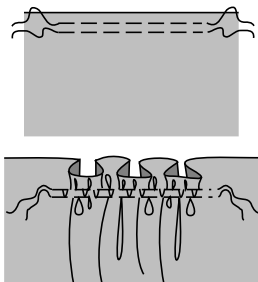
Nous recommandons pour les
tissus élastiques de piquer
toutes les coutures au point
zigzag léger avec une aiguil-
le spéciale pour jersey. Pour
les surpiqûres on peut égale-
ment employer une aiguille
jumelée.

1. Application (modèle B)

Thermocoller l'application sur
le devant, la piquer ensuite
éventuellement.

2. Devant/empiècement

a) Passer un fil de fronces à
grands points de chaque côté
de la ligne de piqûre. Tirer sur
les fils pour atteindre la
dimension voulue (empièce-
ment), nouer les fils ensemble,
répartir régulièrement les fron-
ces.



Shirt model A,B,C

Delen van stof knippen:

model A: 1, 2, 3, 4, 5, 7, 8, 9

model B: 1, 2, 3, 4, 5, 7, 9

model C: 1, 2, 3, 4, 5, 6, 7, 9

Wij adviseren voor de ver-
werking van rekbare stoffen
een speciale tricotnaald te
nemen en alle naden met een
smalle zigzagsteek te
stikken. Voor het doorstikken
van afgewerkte randen kunt u
ook een tweelingnaald
nemen.

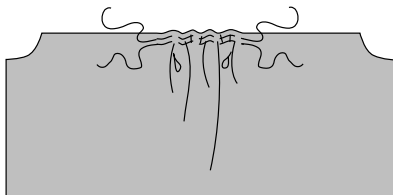
1. Motieven (model B)

De gekochte motieven op het
voorpand strijken en daarna
eventueel nog vaststikken.

2. Voorpand / pas

a) Het voorpand wordt bij de
bovenrand gerimpeld. Hiervoor
aan beide kanten van de
naadlijn een stiksel met lange
steken uitvoeren. De onder-
raden tot de gewenste wijfde
(pas) aantrekken en de draad-
jes knopen. De rimpels mooi
verdelen.

a



Shirt Mod. A, B, C

Se precisan las siguientes pie-
zas:

Mod. A: 1, 2, 3, 4, 5, 7, 8, 9

Mod. B: 1, 2, 3, 4, 5, 7, 9

Mod. C: 1, 2, 3, 4, 5, 6, 7, 9

Cerrar las costuras de los
géneros elásticos con la
aguja especial para punto y
con un punto zigzag menudo.
Para los pespunte de los
cantos hechos, como dobla-
dillos, recomendamos la
aguja doble.

1. Aplicación (Mod. B)

Termofijar los motivos adquiri-
dos sobre el delantero y fijar-
los luego, si es necesario, con
un pespunte.

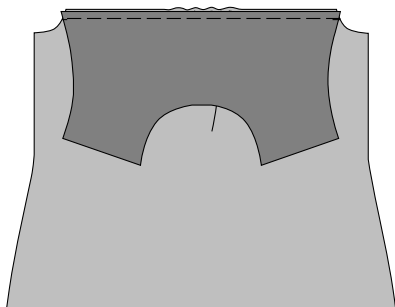
2. Delantero/Canesú

a) Fruncir el canto superior del
delantero, pasando a este fin a
ambos lados de la línea de
costura y entre las señales un
pespunte a punto largo. Tensar
los hilos inferiores a la medida
necesaria (canesú) y anudar el
cabo de los hilos. Distribuir los
frunces uniformemente.

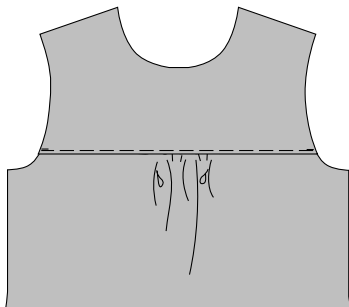
b) Piquer l'empiècement endroit contre endroit, surfiler les bords des coutures ensemble, les repasser vers le haut et pour les **modèles A, C** surpiquer à ras sur l'endroit, enlever les faufiles.

b) De pas aan het voorpand stikken (goede kanten op elkaar), de naden samengenomen zigzaggen en naar boven toe strijken, bij **model A, C** aan de goede kant smal doorstikken. De hulpdraden eruit halen.

b) Pespuntear el canesú al delantero, derecho contra derecho. Sobrehilar juntos los márgenes y plancharlos hacia arriba. **Mod. A, C:** Por el derecho, pasar un pespunte junto a la costura de aplicación. Quitar los hilos de fruncir.



b



3. Galon (modèle B)

Epingler le galon sur la couture de montage, piquer à ras de chaque côté.

3. Band (model B)

Het band bij de aanzetnaad van de pas vastspelden en bij de lange randen smal vaststikken.

3. Galón (Mod. B)

Prender el galón en la costura de aplicación del canesú y fijarlo con un pespunte, cosiendo junto a ambos bordes.



4. Epaules

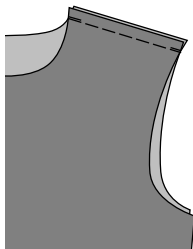
Piquer les épaules endroit contre endroit. Surfiler les bords des coutures ensemble, les repasser dans le dos, surpiquer sur l'endroit.

4. Schouderaden

Het voorpand op het achterpand leggen (goede kanten op elkaar), de schouderaden stikken. De naden samengenomen zigzaggen, naar het achterpand toe strijken en aan de goede kant smal doorstikken.

4. Hombros

Colocar el delantero sobre la espalda, derecho contra derecho. Cerrar las costuras de los hombros. Sobrehilar juntos los márgenes y plancharlos hacia la espalda. Por el derecho, reseguir las costuras.



5. Fente / milieu dos

a) Replier le passepoil de la fente envers contre envers, faire un rentré le long des grands côtés, repasser.

b) Inciser la fente prudemment suivant les lignes de marquage. Piquer à petits points le long de la fente pour que le tissu ne s'effiloche pas.

c) Epingler un côté du passepoil à la fente, piquer. Prendre aussi peu de tissu que possible à la pointe. Placer l'autre côté à cheval, surpiquer sur l'endroit.

5. Split / middenachter

a) Paspel dubbelvouwen (verkeerde kant binnen), de lange randen inslaan, strijken.

b) Het split bij het achterpand bij de lijn voorzichtig inknippen. Om te voorkomen dat aan de onderkant de steken gaan ladderen, stikt u met kleine steken net naast de rand om het split heen.

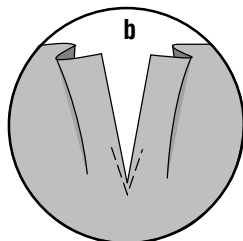
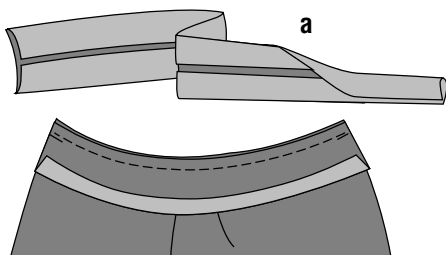
c) De strook aan de verkeerde kant bij een splitrand vastspelden en vaststikken. Bij de punt van het split de strook zo smal mogelijk vaststikken. De andere rand naar buiten over de naad heen leggen, aan de goede kant vaststikken.

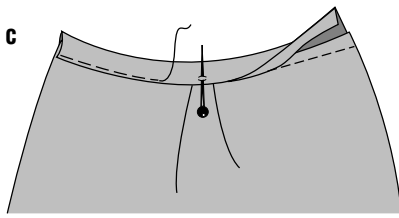
5. Espalda/Abertura

a) Doblar el ribete para la abertura, revés contra revés. Doblar hacia dentro el margen de los cantos largos, planchar.

b) Cortar cuidadosamente la abertura de la espalda conforme está marcado. Para evitar que en el extremo de la abertura se corran mallas, pasar un pespunte pequeño junto al canto de corte.

c) Por el revés, prender el ribete en un lado de la abertura, fijarlo con un pespunte, acercándose en la punta lo máximo posible al canto. Doblar el otro lado hacia afuera sobre el margen y fijarlo por el derecho con un pespunte.





6. Ganse de boutonage

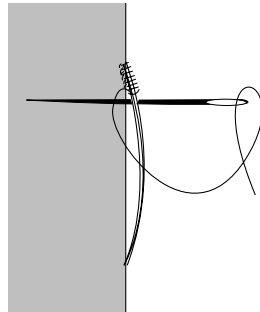
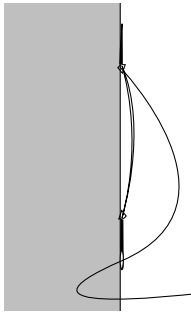
Faire une ganse de boutonage dans le milieu dos suivant la taille du bouton.

6. Lusje voor knoop

Middenachter aan de bovenkant van het split (linkerachterpand) volgens de tekening een lusje maken (op de grootte van de knoop afstemmen).

6. Presilla

En el medio de la espalda, bordar en el extremo superior de la abertura (pieza izquierda de la espalda) una presilla de hilo según el diámetro del botón, v. grab..



7. Col (modèle C)

a) Piquer une partie de col entoilé à une partie de col non entoilé. Recouper les coutures.

b) Retourner le col, repasser, faufiler à l'encolure suivant les repères.

7. Kraag (model C)

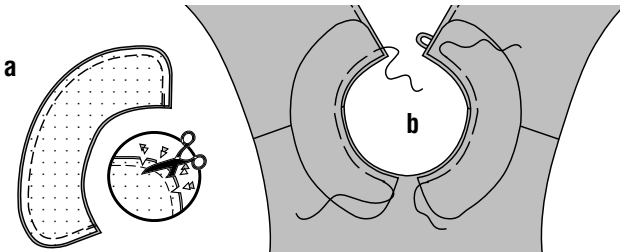
a) Een verstevigd en niet-verstevigd deel op elkaar leggen (goede kanten op elkaar), de buitenranden stikken. Naden bijknippen.

b) Kraag keren, de randen strijken en volgens de tekening op de halsrand vastrijgen.

7. Cuello (Mod. C)

a) Poner cada vez una pieza reforzada del cuello sobre una pieza lisa, derecho contra derecho. Unir los cantos exteriores con un respunte. Recortar los márgenes.

b) Dar la vuelta al cuello. Planchar los cantos. Hilvanar el cuello en el escote, v. señales.



8. Ganser l'encolure

a) Replier le biais de moitié envers contre envers, repasser.

b) Epingler le biais endroit contre endroit à l'encolure.

Modèle C le col est pris entre les épaisseurs. Faire un rentré aux extrémités (cf. dessin). Piquer de la largeur du pied-de-biche, recouper la couture.

c) Rabattre biais et couture sur l'envers, repasser, surpiquer sur l'endroit. Pour le **modèle C** rabattre le col.

8. Halsrand omboorden

a) Het halsbeleg in de lengte dubbelvouwen (verkeerde kant binnen), strijken.

b) Beleg met de open rand op de halsrand vastspelden (goede kanten op elkaar). Bij **model C** de kraag mee vastzetten. De uiteinden naar de verkeerde kant inslaan (zie tek.). Beleg ter breedte van het stikvoetje vaststikken. Naad bijknippen.

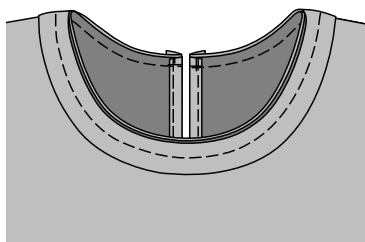
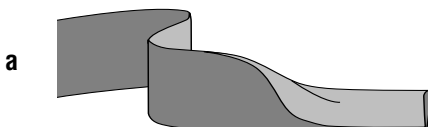
c) Beleg en naad naar binnen toe strijken en aan de goede kant doorstikken, daarbij de kraag bij **model C** opzij leggen.

8. Ribetear escote

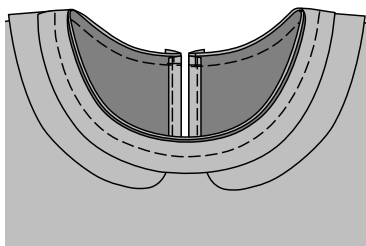
a) Planchar el ribete para el escote por la mitad, revés contra revés.

b) Prender el ribete con el canto abierto en el canto del escote, derecho contra derecho, **Mod. C:** interponiendo el cuello. Doblar los extremos hacia dentro (v. grab.). Fijar el ribete con un pespunte a 3/4 cm del canto. Recortar los márgenes.

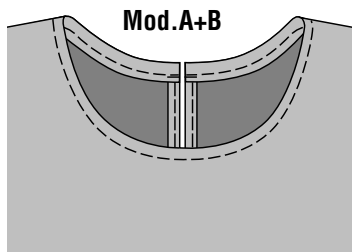
c) Planchar el ribete y los márgenes hacia el interior y por el derecho pasar un pespunte al canto, **Mod. C:** apartando antes el cuello.



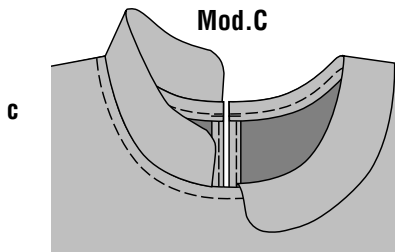
Mod. A+B



Mod. C



Mod. A+B



c

9. Elastique

a) Couper 2 x l'élastique suivant le gabarit (pièce 10). Epingler les élastiques sur l'envers sur le devant et le dos suivant les repères, piquer les extrémités dans les surplus de couture.

b) Piquer les élastiques tendus de chaque côté sur l'envers.

9. Elastiek vaststikken

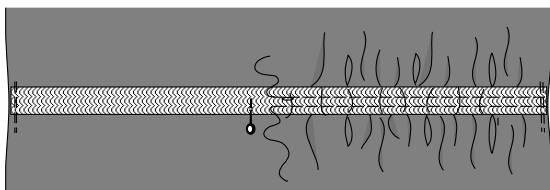
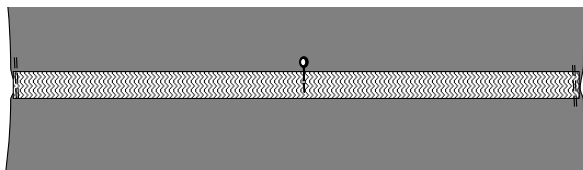
a) Elastiek volgens de sjabloon 2x (deel 10) knippen. Stukken elastiek volgens de lijnen aan de verkeerde kant van het voor- en achterpand vastspelden en bij de uiteinden op de naad vaststikken.

b) Stukken elastiek volgens de lijn aan de verkeerde kant gerekt bij de randen van het elastiek vaststikken.

9. Cinta de goma

a) Cortar la cinta de goma dos veces según la plantilla (pieza 10). Prender las cintas sobre el revés de las piezas delantera y espalda, v. líneas marcadas. Fijar los extremos de las cintas dentro de los márgenes con un pespunte.

b) Por el revés, fijar el canto superior e inferior de la cinta de goma de forma estirada y conforme está marcado con un pespunte.



10. Manches / Côtés

a) Piquer les manches aux emmanchures en respectant les chiffres et les signes repères. Surfiler les bords des coutures ensemble, les repasser vers dans les manches.

b) Piquer les manches et les côtés dans le prolongement. Surfiler les bords des coutures ensemble, les repasser vers l'arrière.

10. Mouwen / zijnaden

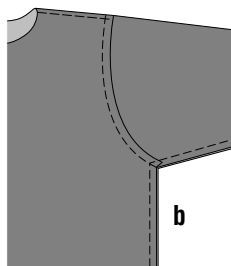
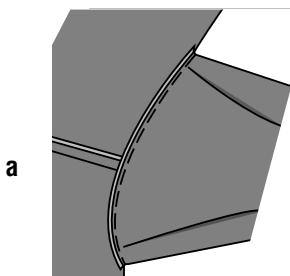
a) De mouwen in de armsgaten stikken, daarbij op de tekenjes letten. Naden samengenomen zigzaggen en naar de mouwen toe strijken.

b) De mouwnaden en zijnaden in één keer stikken. Naden samengenomen zigzaggen en naar achteren toe strijken.

10. Mangas/Costados

a) Pespuntear la manga a la sisa, respetando las señales y demás indicaciones. Sobre hilar juntos los márgenes y plancharlos hacia la manga.

b) Cerrar en una sola operación las costuras de la manga y del costado. Sobre hilar juntos los márgenes y plancharlos hacia atrás.



11. Volants des manches (modèle A)

a) Fermer les volants en un cercle, surfiler les bords des coutures ensemble, les repasser vers le côté.

b) Replier l'ourlet des volants sur l'envers, repasser, piquer avec une aiguille jumelée en veillant à ce que le bord intérieur soit pris dans la piqûre.

c) Passer un fil de fronces à grands points de chaque côté de la ligne de piqûre. Tirer sur les fils pour atteindre la dimension du bas de la manche, nouer les fils ensemble, répartir régulièrement les fronces.

d) Epingler, piquer les volants aux manches endroit contre endroit, enlever les faufils. Surfiler les bords des coutures ensemble, les repasser vers le haut et les surpiquer sur l'endroit.

11. Mouwruche (model A)

a) De korte kanten van de mouwruche op elkaar stikken, naad samengenomen zigzaggen en naar één kant toe strijken.

b) De zoom van de ruche naar de verkeerde kant omstrijken, met de tweelingnaald doorstikken. Let erop, dat de binnenrand mee vastgestikt wordt.

c) De open rand rimpelen. Hiervoor aan beide kanten van de naadlijn met lange steken stikken. De draden tot de betreffende breedte (zoom van de mouw) aantrekken, draden knopen. Rimpels mooi verdeelen.

d) De ruche op de mouwen vastspelden (goede kanten op elkaar), vaststikken. De rimpeldraden eruit halen. De naden samengenomen zigzaggen, naar boven toe strijken en aan de goede kant smal doorstikken.

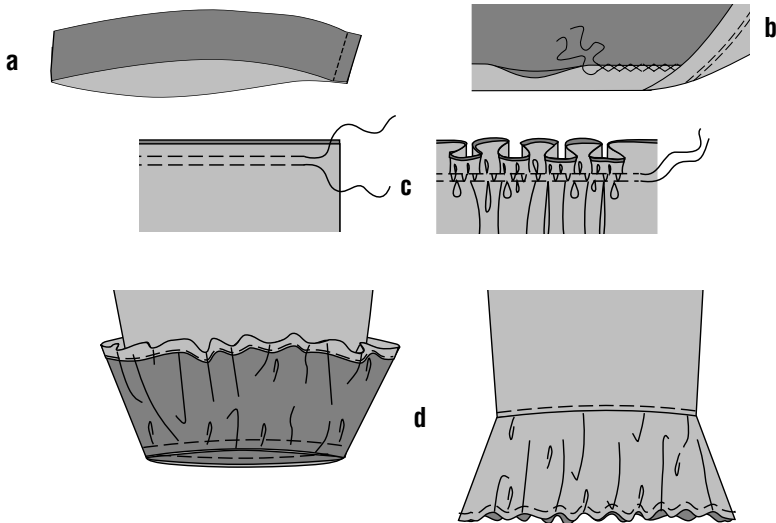
11. Manga/Volante (Mod. A)

a) Cerrar en redondo el volante. Sobrehilar juntos los márgenes y plancharlos hacia un lado.

b) Planchar el margen del dobladillo del volante hacia el revés y fijarlo con la aguja doble, prestando atención de coger a la vez el borde interior.

c) Fruncir el canto abierto del volante, pasando a este fin a ambos lados de la línea de costura un pespunte a punto largo. Tensar los hilos inferiores y reducir el ancho a la medida necesaria (canto inferior de la manga). Hacer un nudo al cabo de los hilos. Distribuir los frunces uniformemente.

d) Prender el volante en el bajo de la manga, derecho contra derecho, fijarlo con un pespunte. Quitar los hilos de fruncir. Sobrehilar juntos los márgenes y plancharlos hacia arriba. Por el derecho pasar un pespunte junto a la costura de aplicación.



12. Ourlet

Replier l'ourlet sur l'envers, piquer sur l'endroit avec une aiguille jumelée.

Modèles B, C : Travailler les bas des manches de la même manière. Lorsque vous travaillez avec une aiguille jumelée veillez à ce que le bord intérieur soit bien pris dans la piqûre.



12. Zoom

De zoom naar de verkeerde kant omstrijken, met de tweelingnaald vaststikken.

Model B, C: de mouwzoom op dezelfde manier afwerken. Bij de verwerking met een tweelingnaald erop letten, dat de binnenrand mee vastgestikt wordt.

12. Dobladillos

Planchar el margen para el dobladillo al revés, fijarlo con la aguja doble.

Mod. B, C: Trabajar el bajo de la manga de igual manera. Prestando atención de coger cada vez el borde interior del dobladillo.

13. Nœud

a) Faire un rentré sur l'envers de 9 mm tout autour, repasser, replier de moitié envers contre envers, repasser en veillant que les bords soient bien superposés. Piquer à ras tout autour, repasser.

b) Former le noe, le coudre à la hauteur de l'élastique au niveau de la couture du côté gauche.

13. Strik

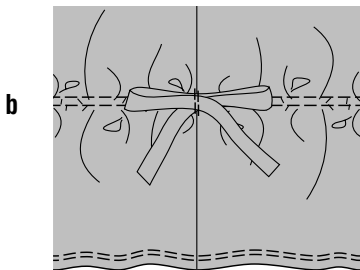
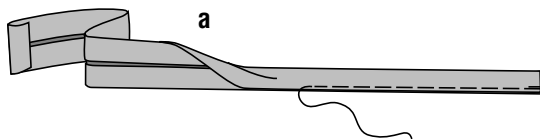
a) De randen van de strook rondom ca. 9 cm naar de verkeerde kant omstrijken, dan in het midden zo dubbelvouwen (verkeerde kant binnen), dat de randen precies op elkaar liggen. Strook rondom smal stikken en strijken.

b) De strook tot een strik leggen, bij de linkerzijnaad op de hoogte van het elastiek vaststikken (zie tek.).

13. Lazo

a) Planchar en todos los cantos de la cinta un margen de aprox. 9 mm hacia el revés, planchar luego la cinta por la mitad, de modo que los cantos queden superpuestos con exactitud. Pasar un pespunte alrededor y junto a los cantos, planchar.

b) Atar el lazo y fijarlo con un pespunte sobre el costado izquierdo a la altura de la cinta de goma (v. grab.).



**14. Boutonnères /
boutons**

Coudre le bouton en vis-à-vis
de la ganse de boutonnage.

14. Sluiting

Bij het rechterachterpand de
knoop voor de lus aannaaien.

14. Cierre

Coser en la parte derecha de la
espalda el botón para la presil-
la.



neue mode **STIL**

SEIDEN-PAPIER

PAPIER SOIE • MÖNSTERPAPPER
ZIJDEPAPIER • SILKKIPAPERIA
PAPEL DE SEDA • SILKEPAPIR

5x

TISSUE-PAPER

150 x 117 cm

- Zum Abnehmen von Konturen und Markierungen aus Schnittvorlagen, Bastel-Zeichnungen, etc.
- Pour décalquer les contours et les marquages de patrons de couture, les schémas de bricolage etc.
- Voor het kopiëren van contouren en merktekens uit patroonvoorbeelden, hobby-tekeningen, enz.
- Para reportar contornos y señales del patrón así como de planos para trabajos manuales y similares.
- For the transfer of outlines and markings of patterns, construction drawings, etc.
- Till överföring av konturlinjer och markeringar från mönster, arbetsteckningar etc.
- Kaavoissa, askattelupiirroksissa jne. olevien ääriiviivojen ja merkkien jäljentämiseen.
- Til at overføre omrids og markeringer fra mønstre, tegninger m.m.



Printed by: Müller-Deutscher Verlag, Gießen, Germany

neue mode **STIL**

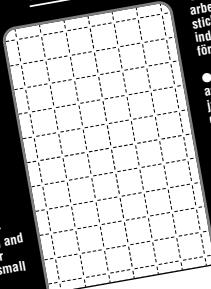
RASTER-PAPIER

PAPIER QUADRILLÉ • MÖNSTERPAPPER (1x1cm)
RUITPAPIER • KAAVAPAPERI
PAPEL RETICULADO • MØNSTERPAPIR

5x

150 x 117 cm

- Praktisch beim Basteln, Schneiden und Stricken. Zentimeter-einteilung zum Vergrößern kleiner Vorlagen.
- Très pratique pour le bricolage, la couture et le tricot. Répartition en centimètres pour l'agrandissement de petits modèles.
- Praktisch bij het knutselen, naaien en breien. Centimeterverdeling voor het vergroten van kleine voorbeelden.
- Useful for handicrafts, dressmaking and knitting. Centimeter format to enlarge small patterns.



- Prático para bricolaje, coser y hacer punto. Cuadrícula de 1 cm para ampliar modelos pequeños.
- Praktiskt vid handarbete, klädsömnad och stickning. Centimeterindelning för att förstora små mönster.
- Käytännöllinen askarteluun, ompeluun ja kudontaan. cm-jäotus pienten kaavamallien suurentämiseen.
- Praktisk til hobby, skraedder- og strik-arbejder, cm-inddeling til forstørrelse af små forlæg.

Printed by: Müller-Deutscher Verlag, Gießen, Germany

De gran ayuda para la confección y trabajos manuales!

Une aide précieuse pour la couture et le bricolage!

De grote hulp bij het kleren maken en knutselen!

Gör i ordning mönsterdelarna

Jämför Dina kroppsått med de i måtttabellen angivna måtten.

Rita in måttavvikelser på mönsterdelarna (se anvisningar på mönsterarken)

Mönstret innehåller tillägg för **rörelsevidd** utöver kropps-måtten.

Överför ändringar till mönsterdelen innan Du klipper ut den. Klipp ut mönsterdelen längs konturlinjen för Din storlek.

Tillklippning

Tillklippningsplanerna visar hur mönsterdelarna skall läggas ut på tyget. Lägg ut mönsterdelarna tätt intill varandra, **åt samma håll**, men lämna plats för sömsmåner och fäll.

Sömsmåner: 1,5 cm

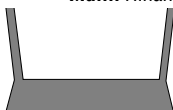
Fäll: 4 cm vid snäva/raka plagg.
2 cm vid vida plagg.

Sömsmåner 1 cm vid krage, ficklock, halsringning osv.

Mönsterdelar som smalnar av nedåt skall utvidgas lika mycket nere vid fällen.

T ex: armfäll

**rätt
oikein
rigtigt**



Se till så att trådriktningsspi-larna ligger parallellt med tygets trådriktning.

Stormönstrade tyger och tyger med bård kräver större tygät-gång. Iakttag också mönster-riktningen noggrant.

Vid **dubbelt tyg** skall tygets **rätsida ligga inåt**, vid **enkelt tyg** skall tygets **avigsida ligga uppåt**.

Kaavan esivalmistelut

Vertaa vartalonmittojasi mitta-taulukkoon.

Merkitse poikkeamat mitoista kaavaan (ks. kaava-arkissa olevaa ohjetta).

Kaavassa on vartalonmittojen lisäksi tarvittavat **väljyysvarat**.

Siirrä muutokset kaavan osiin ennen leikkaamista. Leikkaa kaavan osat irti ääri viivoja pitkin vartalos mittoja vastaaviksi.

Kankaan leikkaaminen

Tutustu leikkuusuunnitel-maan. Asettele kaavan osat tilaa säästäten **samansuuntaisesti**, jätä tilaa saumanvaroil-le ja päärmeille.

Saumanvarat 1,5 cm

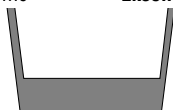
Päärmevarat:

4 cm kapeissa päärmeissä,
2 cm leveissä päärmeissä.

Saumanvarat 1 cm kauluksis-sa, taskukansissa, kaula-
aukossa jne.

Kaavanosia, jotka kapenevat alaspäin, on levennettävä päärmeestä yhtä paljon kuin niitä on kavennettu.

Malli: Hihansuupäärme



**fel
väärin
forkert**

Huomioi kaavaan merkitty langansuunta!

Suurissa malleissa ja brody-reissa tarvitaan enemmän kangasta. Tarkista myös nukan suunta!

Kankaan ollessa **taitettuna kaksinkerroin** on **oikea puoli sisäänpäin**, kankaan ollessa **yksinkerroin**, on **nurja puoli päällä**.

Mønsteret Forberedes

Sammenlign Deres kroppsått med måltabellen.

Tegn eventuelle afvigelser ind på mønsteret (se anvisningen på mønsterarket)

Mønsteret har udover kropps-målene også ekstra bekvem-melighedsvidde.

Overfør alle korrektionerne til snitdelene før klipningen. Klip alle snitdelene ud i overens-stemmelse med Deres størrel-se.

Stoffet klippes til

Se oplægsplanen. Mønster-delene lægges alle op i samme stofretning. Uden at bruge unødigt stof, gøres der plads til sømrummene og oplægge-nes sømrum.

Sømrummene er 1,5cm

Oplæggenes sømrum er
4 cm ved stramme oplæg,
2 cm ved vide oplæg.

Sømrummet skal være 1 cm på krave, lommeklap, hal-sudskæring, osv.

På mønsterdele, der spidnes til forneden, skal der i oplæggets sømrum lægges tilsvarende til.

Eksempel: Ærmeoplægget

Følg altid trådretningen!

Ved stormønstrade stoffer og border skal der bruges mere stof. Vær opmærksom på linje-retninger!

Ved oplæg med foldlinje lig-ger retsiden altid indad. Ved åbent oplæg ligger vrangsi-den opad.

Mönsterdelar med **streckade konturlinjer** läggs med textsidan **nedåt** på tyget. Mönsterdelar som är lagda delvis utanför tygvikningen eller som är försedda med två nummer klipps ut i enkelt tyg.

Skuggade mönsterdelar på tillklipningsplanerna skall förses **med mellanlägg**.

Markera

När Du klippt ut alla mönsterdelarna överför Du sylinjer och markeringar till tyget. Vikningslinjer och sylinjer träckelmarkeras på tygets **rät-sida**.

Förarbete

När Du syr ihop mönsterdelarna skall rätsidorna **ligga mot varandra**, såvida det inte står något annat i anvisningarna. Alla sömmar skall fästas i början och slutet på sömmen.

Ihopsättningsmarkeringarna måste stämma överens.

Sick-sacka alla sömmar och öppna kanter på ofodrade delar.

Träckla ihop plagget och prova. Kontrollera längd och vidd, fickornas och knapphålens placering, gör eventuella ändringar.

Pressa det färdiga plagget noggrant.

Kaavan osat, joiden **ääriiviivat** on merkitty **katkoviivoin**, asetetaan kankaalle tekstipuoli alaspäin. Kaavan osat, jotka ulottuvat kankaan taitteen ulkopuolelle, tai joissa on 2 numeroa, leikataan lopuksi yksinkertaisesta kankaasta.

Tukikankaiset vahvistukset on merkitty leikkuusuunnitelmaan **harmaalla**.

Jäljentäminen kankaalle

Leikkaamisen jälkeen siirretään kaikki ommelviivat ja merkinnät kankaalle. Taite- ja koneommelviivat siirretään harsinlangalla **oikealle puolelle**.

Esityö

Ommeltaessa osia yhteen kankaan oikea puoli sisäänpäin. Harvat poikkeamat on merkitty selvästi ompeluohjeen kyseiseen kohtaan. Vahvista kaikkien saumojen päät edestakaisompeleella.

Tarkista, että kohdistusmerkit ovat kohdakkain.

Huolittele etukäteen saumavarat ja vuorittomien osien avoimet reunat.

Harsi vaate sovitusta varten yhteen, sovita. Tarkista pituus, leveys, taskujen ja napinläpien paikat. Tee tarvittavat muutokset.

Silitä valmis vaate hyvin.

Mønsterdele med **brudt konturlinje** bliver placeret på stoffet med den trykte side nedad. Mønsterdele, der går ud over foldlinjen - eller mønsterdele, der har to numre, bliver klippet til sidst på et åbent oplæg.

De grå flader på klippeplanen beskriver de dele, der skal forstærkes.

Mønsterdelenes markeringer overføres til stoffet

Efter mønsterdelene er klippet ud, overføres alle sømlinjer og tegn til stoffet. Fold- og sylinjer overføres med ritråd fra retten.

Forarbejde

Ved sammensyningen ligger retsiden indad. Sjældne afvigelser fra dette vil blive beskrevet i syanvisningen. Alle sømmer sikres med et par sting frem og tilbage.

Tilpasningstegnene skal altid mødes.

Sømrum og åbne kanter på uførede dele skal først sikkes.

Modellen ries sammen, så man kan afprøve længde, bredde, lommernes- og knapphullernes placering. Evt. ændringer foretages.

Det færdige arbejde skal presses godt igennem.

vlieseline[®]

Endast original med det blåa kantrycket

Den viktiga skillnaden

Lita på originalet:
Det blåa kantrycket
garanterar dig alltid
tillförlitligheten med
märkeskvaliteeten
VLIESELINE.



VLIESELINE – lätt bättre resultat



Freudenberg Danmark A/S
Postbox 2153
8240 Risskov / Danmark

Sinax Oy
Matinpurontie 3
02230 Espoo / Finland

Tygets rätsida
Kankaan oikea puoli
Stoffets retside



Tygets avigsida
Kankaan nuria puoli
Stoffets vrangside



Mellanlägg
Tukikangas
Indlægssto



Foder
Vuori
For



Sweater mod. A, B, C

Klipp följande mönsterdelar:
Mod. A: 1, 2, 3, 4, 5, 7, 8, 9
Mod. B: 1, 2, 3, 4, 5, 7, 9
Mod. C: 1, 2, 3, 4, 5, 6, 7, 9

Använd en speciell jersey nål och sy alla sömmar med en lätt sick-sacksöm om du syr i elastiskt tyg. Sy gärna alla stickningar med tvillingnål.

1. Applikation (mod.B)

Pressa fast applikationerna på framstycket och sy eventuellt fast dem.

Paita, mallit A, B, C

Leikkaa seuraavat kaavanosat:
Malli A: 1, 2, 3, 4, 5, 7, 8, 9
Malli B: 1, 2, 3, 4, 5, 7, 9
Malli C: 1, 2, 3, 4, 5, 6, 7, 9

Suosittellemme joustaviin kankaasiin erityistä trikooneulaa. Ompele kaikki saumat loivalla siksakilla. Voit ommella valmiiden reunojen tikkaukset myös kaksoisneulalla.

1. Somisteet (malli B)

Silitä ostetut somisteet etukappaleeseen ja kiinnitä vielä halutessasi koneella.

Bluse. Mod.A,B,C

Følgende mønsterdele klippes:
Mod.A: 1,2,3,4,5,7,8,9
Mod.B: 1,2,3,4,5,7,9
Mod.C: 1,2,3,4,5,6,7,9

Vi anbefaler, at der i fleksible stoffer sys med den specielle jersey nål. Desuden sys alle sømme med en let sick-sak. De færdige kanter stikkes med en dobbelt nål.

1. Motiv (mod.B)

De færdige, købte motiver stryges fast på forstykket, og sys evt. derefter fast.

2. Framstycke / ok

a) Rynka framstyckets övre kant genom att sy en rynktråd med stora stygn på var sida om symarkeringen. Dra i undertrådarna och rynka ihop tillll passande vidd (ok). Knyt trådarna och fördela rynkorna jämnt.

b) Sy fast oket rätsida mot rätsida med framstycket. Sicksacka ihop sömsmänerna och pressa dem uppåt. Sy fast dem med en smal stickning på **mod. A, C**. Dra ut träckeltrådarna.

2. Etukpl/kaarroke

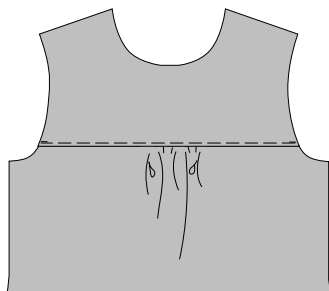
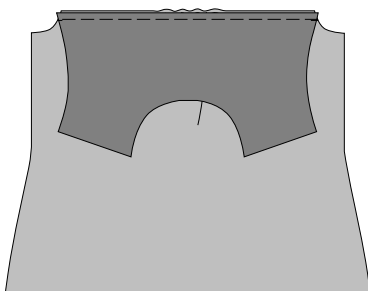
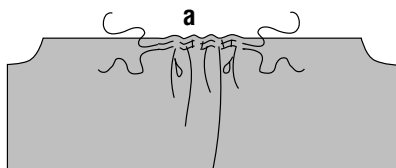
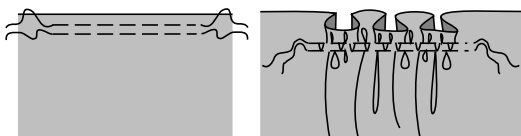
a) Etukpl poimutetaan yläreunasta. Ompele poimuttamista varten kaksi poimutuslankaa merkintöjen sisäpuolelle pitkin pistoin ompeluvivan kummallekin puolelle. Vedä alalangoista ja poimuta sopivaan mittaan (kaarroke), solmi langanpäät. Tasoita poimutus.

b) Ompele kaarroke oikeat puolet vastakkain etukappaleeseen. Huolittele saumanvarat yhteen ja silitä ylöspäin ja tikkaa **malleissa A ja C** oikealta puolelta läheltä reunaa. Poista poimutuslangat.

2. Forstykker/ Bærestykker

a) Forstykkerne rynkes langs kanten foroven. Sy derfor mellem markeringerne på begge sider af sømlinjen med lange sting. Undertrådene føres noget ind - det skal passe til bærestykkerne, og der bindes knude på trådene. Rynkerne fordeles regelmæssigt.

b) Bærestykkerne sys fast ret mod ret langs forstykkerne, Sømrummene sik-sakkes samlet, og det presses opad. På **mod. A og C** stikkes det fra retten med en smal søm. Rynketrådene fjernes.



3. Band (mod. B)

Nåla fast bandet på oksömmenoch sy fast det med en smal söm på båda sidor.

3. Nauha (malli B)

Neulaa nauha kaarrokkeen kiinnityssaumaan ja kiinnitä koneella molemmin puolin läheltä reunaa.

3. Bånd (mod.B)

Båndet hæftes fast langs sammensyningen, og det sys fast i begge sider med en smal søm.



4. Axelsömmar

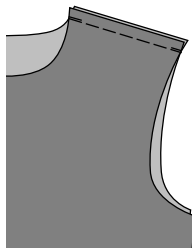
Lägg fram-och bakstyckena rätsida mot rätsida och sy axelsömmarna. Sicksacka ihop sömsmänerna, pressa dem mot bakstycket och sy fast dem med en smal stickning från rätsidan.

4. Olkasaumat

Aseta etu- ja takakpl oikeat puolet vastakkain. Ompele olkasaumat. Huolittele saumanvarat yhteen, silitä takakappaleeseen päin ja tikkaa oikealta puolelta läheltä reunaa.

4. Skuldर्सømme

Forstykkerne lægges ret mod ret mod rygdelen, og skuldर्सømmene sys. Sømrummene sik-sakkes samlet og presses mod ryggen. De stikkes med en smal søm.



5. Sprund / mitt bak

a) Vik sprundpasspoalen avigsida mot avigsida, vik in långsidorna och pressa fast dem.
b) Klipp försiktigt upp sprundet bak enligt markering. Sy med små stygn längs sprundkanterna för att det inte ska gå en maska vid sprundslutet.

5. Halkio/takakeski

a) Taita halkiokaitale nurja puoli sisäänpäin, taita pitkät reunat sisään ja silitä kiinni.
b) Leikkaa takahalkio varovasti merkintää pitkin. Ompele pienin pistoin halkion sisäreunoja pitkin, jotta silmukat eivät pääse purkautumaan halkion pohjukassa.

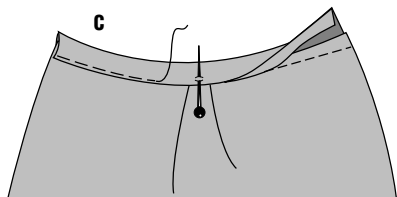
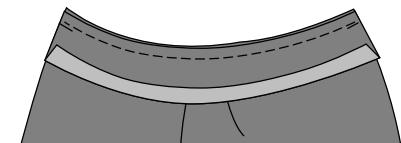
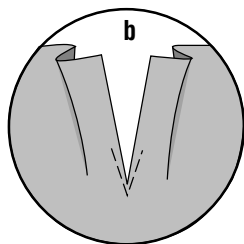
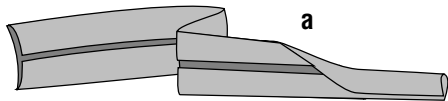
5. Slids/ Midten bag

a) Slidsens paspel foldes vrang mod vrang, langsiden bukkes ind og den stryges i form.
b) Slidsen i ryggen klippes forsigtigt ind langs den markerede linje. For at forhindre at en maske kan løbe midt bag, sys der med små sting med en smal søm langs kanten.

c) Näla fast passpoalbandets ena kant över sprundkanterna, från avigsidan och sy. Sy så nära kanten som möjligt vid sprundslutet. Vik bandets andra kant över sömsmånerna mot rätsidan och sy fast det från rätsidan.

c) Neulaa kaitaleen toinen sivu nurjalta halkioreunojen väliin ja kiinnitä koneella. Ompele pohjukassa mahdollisimman läheltä reunaa. Aseta toinen sivu ulkopuolelle saumanvarojen päälle ja kiinnitä koneella oikealta puolelta.

c) Med den ene side hæftes slidens kant fast fra vrangen og den sys fast. Langs spidsen sys der så smalt langs katen som muligt. Den anden side vendes udad. Den lægges hen over sømrummene og sys fast fra retten.



6. Knappslinga

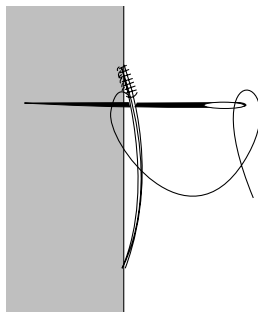
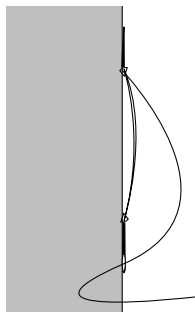
Gör en knappslinga av tråd motsvarande knappens storlek enligt figur vid sprundets övre ände (vänster bakstycke).

6. Nappisilmu

Ompele nappin kokoa vastaava lankasilmu halkioon ylös (vasen takakpl) kuvan mukaan.

6. Trense

I midten bag for enden af slidens (i venstre side) sys der en trense med knaphulstråd, hvor det er vist. Den skal passe til knappens størrelse.

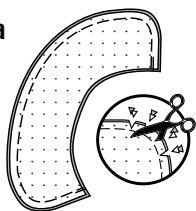


7. Krage (mod. C)

a) Lägg ihop en kragdel med mellanlägg och en utan, rätsida mot rätsida och sy ihop längs ytterkanterna. Klipp sömsmånerna smala.

b) Vänd kragen, pressa kanterna och träckla fast den i halsringningen enligt markeringar.

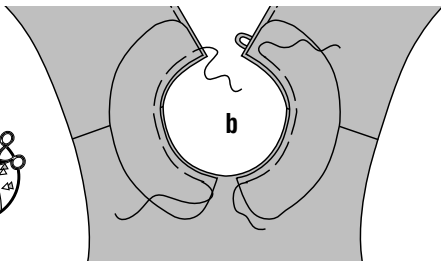
a



7. Kaulus (malli C)

a) Aseta kulloinkin tukikan-kaalla vahvistettu ja vahvistamaton kaulusosa oikeat puolet vastakkain ja ompele ulkoreunoja pitkin. Kavenna saumanvarat.

b) Käännä kaulus oikeinpäin. Silitä reunat ja harsi merk. mukaisesti pääntiehen.



8. Bandkanta halsringningen

a) Pressa urringningsinfodringen avigsida mot avigsida på mitten.

b) Nåla fast infodringens öppna kant rätsida mot rätsida med halsringningskanten. På **mod. C** sys kragen fast emellan. Vik in infodringens ändrar mot avigsidan (se figur).

c) Pressa infodringen och sömsmånerna mot avigsidan och sy fast dem med en stickning från rätsidan. Vik undan kragen på **mod. C**.

8. Pääntien reunaus

a) Silitä pääntiekaitale keskeltä nurja puoli sisäänpäin.

b) Neulaa kaitale avoimesta reunasta oikeat puolet vastakkain pääntienreunaan.

Mallissa C kaulus kiinnittyy väliin. Taita päät sisään nurjalle (ks. kuva).

Kiinnitä kaitale koneella paininjalan leveydeltä reunasta. Kavenna saumanvarat.

c) Silitä kaitale ja saumanvarat sisäpuolelle ja tikkaa oikealta puolelta, taita kaulus **mallissa C** tuolloin syrjään.

7. Krave (mod. C)

a) En forstærket og en uforstærket del af kraven lægges ret mod ret, og yderkanterne sys sammen. Sørummene klippes smalle.

b) Kraven vendes, og kanterne presses. Den ries fast i halsudskæringen, som markeret.

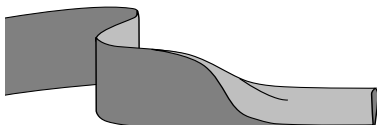
8. Halsudskæringen kantes

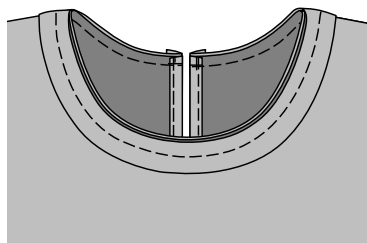
a) Udskæringens belægning presses på langs, vrang mod vrang.

b) Belægningen hæftes fast med åben side ret mod ret langs udskæringskanten. På **mod. C** er kraven placeret derimellem. Enderne bukkes ind mod vrangen (se ill.). Belægningen sys fast i trykfodsbredde. Sørummene klippes smalle.

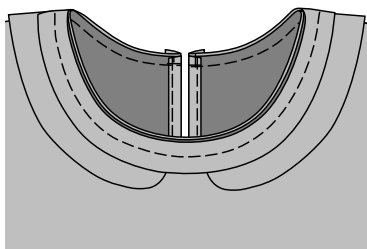
c) Belægning og sømrum presses indad, og de stikkes fra retten - kraven lægges til siden på **mod. C**.

a

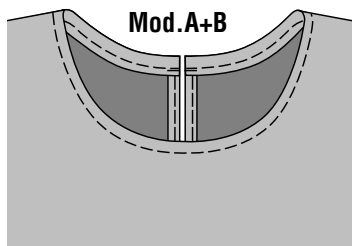




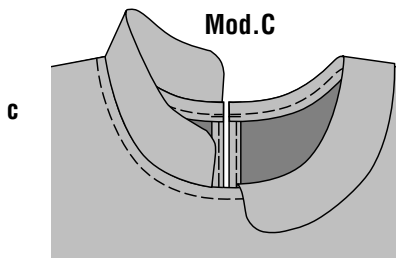
Mod. A+B



Mod. C



Mod. A+B



Mod. C

9. Sy fast resårbandet

a) Klipp till 2 ggr resårband enligt schablon (mönsterdel 10). Nåla fast resårbanden på fram- och baktyckenas avigsida enligt markeringar och sy fast ändarna ute i sömsmånerna.

b) Sy fast resårbandet i utsträckt tillstånd längs dess övre och nedre kant på avigsidan enligt markering.

9. Kuminauhan kiinnittäminen

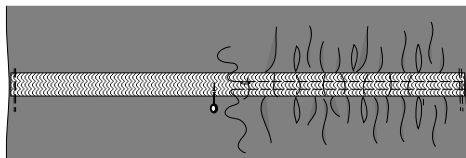
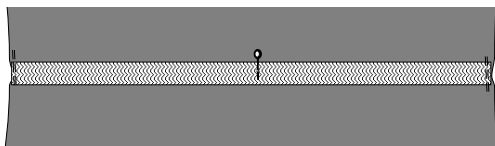
a) Leikkaa kuminauha sabloonin mukaisesti 2 x (kaavanosa 10). Neulaa kuminauhat merk. mukaan nurjalta etu- ja takapalleeseen ja kiinnitä päistä koneella saumanvarojen sisäpuolelta.

b) Kiinnitä venytetty kuminauha koneella merk. mukaan nurjalta kuminauhan ylä- ja alareunasta.

9. Elastikkens sys fast

a) Elastikken klippes til 2 gange efter skabelonen (mønsterdel 10), som markeret. Elastikken hæftes fast, som markeret fra vrangen langs for- og rygdel og de sys fast for enden langs sømrummene.

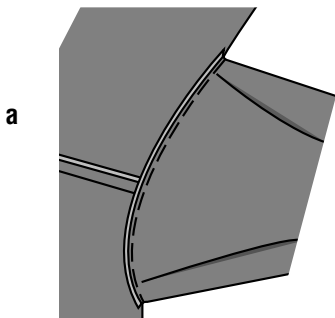
b) Elastikken sys fast, som markeret fra vrangen mens den strækkes let langs kanten foroven og langs kanten forneden.



10. Ärm / sidsömmar

a) Sy fast ärmen i ärmhålet enligt markeringar. Sicksacka ihop sömsmånerna och pressa dem mot ärmen.

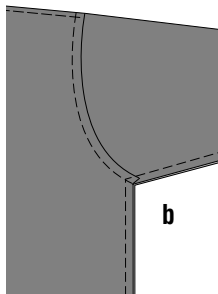
b) Sy ärm-och sidsömmen i ett arbetsmoment. Sicksacka ihop sömsmånerna och pressa dem bakåt.



10. Hihat/sivusaumat

a) Ompele hiha kädentiehen kohdistusmerkit kohdakkain. Huolittele saumanvarat yhteen ja silitä hihaan päin.

b) Ompele hiha- ja sivusauma yhtäjaksoisesti. Huolittele saumanvarat yhteen ja silitä taaksepäin.



10. Ærme- og sidesømme

a) Ærmerne sys fast langs ærmegabene. Følg tekst og tegn. Sømrummene sik-sakkes samlet, og de presses mod ærmet.

b) Ærme- og sidesøm sys sammen ud i et. Sømrummene sik-sakkes samlet, og de presses bagud.

11. Ärmrysch (mod. A)

a) Sy ihop ärmryschens till en ring. Sicksacka ihop sömsmånerna och pressa dem åt sidan.

b) Pressa ryschens fäll mot avigsidan och sy fast den med tvillingnål. Kontrollera så att den inre kanten sys med.

c) Rynka ryschens öppna kant genom att sy en rynkråd på var sida om symarkeringen. Dra i undertrådarna och rynka ihop till samma vidd som ärmfållen. Knyt trådarna och fördela rynkorna jämnt.

d) Nåla fast ryschen rätsida mot rätsida med åren och sy. Dra ut rynkrådarna. Sicksacka ihop sömsmånerna, pressa dem uppåt och sy fast dem med en smal stickning från rätsidan.

11. Hiharöyhelö (malli A)

a) Ompele hiharöyhelö renkaaksi. Huolittele saumanvarat yhteen ja silitä toiselle sivulle päin.

b) Silitä röyhelön päärmevarat nurjalle ja kiinnitä koneella kaksoisneulalla. Tarkista, että sisäreuna kiinnittyy myös.

c) Avoin reuna poimutetaan. Ompele poimuttamista varten kaksi poimutuslankaa pitkin pistoin ompeluvuivan kummallekin puolelle. Vedä alalangoista ja poimuta sopivaan mitaan (hihansuu), solmi langanpäät. Tasoita poimutus.

d) Neulaa ja ompele röyhelö hihansuuhun oikeat puolet vastakkain. Poista poimulangat. Huolittele saumanvarat yhteen, silitä ylöspäin ja tikkaa oikealta puolelta läheltä reunaa.

11. Flæse på ærmerne (mod. A)

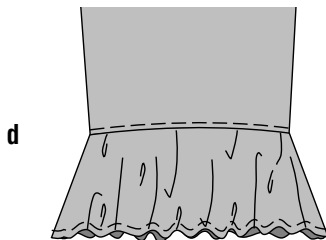
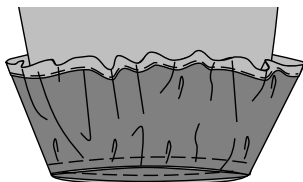
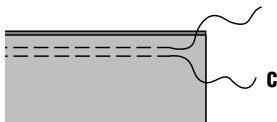
a) Ærmet's flæser sys sammen til en ring. Sømrummene sik-sakkes samlet, og de presses til den ene side.

b) Sømrummene fornedes på flæserne presses mod vraggen, og de sys fast med en dobbelt nål. Vær opmærksom på, at indersiderne bliver syet med.

c) De åbne kanter skal rynkes. Sy derfor på begge sider af sømlinjen med lange sting. Trådene føres ind, så vidden passer til kanten fornedes på ærmerne, og der bindes knude. Rynkerne fordeles regelmæssigt.

d) Flæsen hæftes fast ret mod ret langs ærmerne og de sys fast. Rynketrådene fjernes. Sømrummene sik-sakkes samlet, de presses opad og stikkes fra retten med en smal søm.





12. Fåll

Pressa fållen mot avigsidan och sy den med tvillingnål

Mod. B, C: Sy ärmfållen på samma sätt. Kontrollera så att den inre kanten sys med.

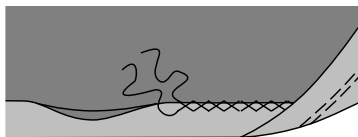
12. Päärmeet

Silitä helman päärmevarat nurjalle, kiinnitä koneella kaksoisneulalla. **Mallit B, C:** Ompele hihansuut samalla tavalla. Tarkista kaksoisneulalla ommellessasi, että sisäreuna kiinnitty myös.

12. Oplægning

Sømrummet forneden presses mod vrangen og sys fast med en dobbeltnål.

Mod. B, C: Ærmerne lægges op på samme måde. Når der sys med dobbeltnålen, skal man være opmærksom på, at inder-siden bliver syet med.



13. Rosett

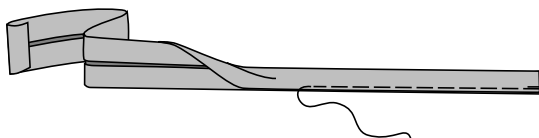
a) Vik och pressa remsans alla kanter ca 9 mm mot avigsidan, pressa den sedan avigsida mot avigsida på mitten så att kanterna ligger mitt för varandra. Sy en smal stickning runt om remsan och pressa.

13. Rusetti

a) Taita ja silitä kaitaleen kaikki reunoista n. 9 mm nurjalle, silitä sitten keskeltä nurja puoli sisäänpäin siten, että reunat osuvat tarkasti kohdakkain. Tikkaa kaitale ympäriinsä läheltä reunaa, silitä.

13. Sløjfe

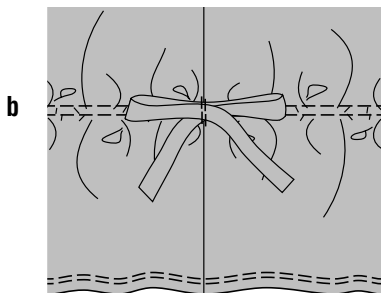
a) Alle yderkanter presses ca 9 mm mod vrangen - derefter presses den langs midten mod vrangen så kanterne e ligger præcist sammen. Stroppen sys sammen med en smal søm og presses.



b) Gör en rosett och sy fast den i resårbandshöjd vid den vänstra sidsömmen (se figur).

b) Solmi kaitale rusetille ja kiinnitä koneella kuminauhan korkeudelle sivusaumojen kohdalle (ks. kuva).

b) Det lægges til en sløjfe, der hæftes fast i venstre sidesøm ved elastikken (se ill.).



14. Knäppning

Sy en knapp på det vänstra bakstycket.

14. Kiinnitin


Ompele nappi silmua vastavasti oikeaan takakappaleeseen.

14. Lukning

I venstre del af ryggen sys knappen fast overfor trensen.

.....

neue mode **STIL**
SEIDEN-PAPIER
 PAPIER SOIE • MÖNSTERPAPPER
 ZIJDEPAPIER • SILKKIPAPERIA
 PAPEL DE SEDA • SILKEPAPIR
5x
TISSUE-PAPER
 150 x 117 cm
 internet: www.neuemode.de
 4 000074 000359



• Zum Abnehmen von Konturen und Markierungen aus Schnittvorlagen, Bastel-Zeichnungen, etc.
 • Pour décalquer les contours et les marquages de patrons de couture, les schémas de bricolage etc.
 • Voor het kopiëren van contouren en merktekens uit patroonvoorbeelden, hobby-tekeningen, enz.
 • Para reportar contornos y señales del patrón así como de planos para trabajos manuales y similares.
 • For the transfer of outlines and markings of patterns, construction drawings, etc.
 • Till överföring av konturlinjer och markeringar från mönster, arbetsteckningar etc.
 • Kaavoissa, askattelupiirroksissa jne. olevien ääriviivojen ja merkkien jäljentämiseen.
 • Til at overføre omrids og markeringer fra mønsterark, tegninger m.m.

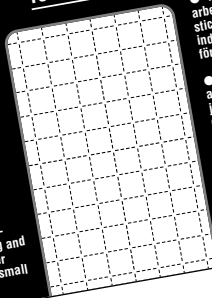
Printed by: Müller-Verlag, Krefeld, Germany

Till stor hjälp vid sömnad och hobby-arbete!

Suuri apu ommellessa ja askarrellessa!

En stor hjælp ved syning og hobby-arbejde!

neue mode **STIL**
RASTER-PAPIER
 PAPIER QUADRILLÉ • MÖNSTERPAPPER (1x1cm)
 RUITPAPIER • KAAVAPAPERI
 PAPEL RETICULADO • MÖNSTERPAPIR
GRID-PAPER
5x
 150 x 117 cm
 internet: www.neuemode.de
 4 000074 000898



• Praktisch beim Basteln, Schneiden und Stricken. Zentimeter-einteilung zum Vergrößern kleiner Vorlagen.
 • Très pratique pour le bricolage, la couture et le tricot. Répartition en centimètres pour l'agrandissement de petits modèles.
 • Praktisch bij het knutselen, naaien en breien. Centimeterverdeling voor het vergroten van kleine voorbeelden.
 • Useful for handicrafts, dressmaking and knitting. Centimeter format to enlarge small patterns.

• Prático para bricolaje, coser y hacer punto. Cuadrícula de 1 cm para ampliar modelos pequeños.
 • Praktisk vid handarbete, klädsömnad och stickning. Centimeterindelning för att förstora små mönster.
 • Käytännöllinen askarteluun, ompeluun ja kudontaan. cm-jautus pienten kaavamallien suurentamiseen.
 • Praktisk til hobby, skraedder- og strik-arbejder, cm-inddeling til forstørrelse af små forlæg.

Printed by: Müller-Verlag, Krefeld, Germany

Bei Strich und Musterungen in einer Richtung erhöhter Stoffverbrauch ! • Prévoyez un métrage plus important pour tous les tissus qui ont un sens, un poil ou un dessin allant dans une seule direction ! • Bij vleug en dessins in een richting verhoogt het stofverbruik ! • La cantidad de la tela se aumentará con telas que tienen pie, o sea, un pelo o estampado mirando hacia un lado ! • Allow for extra material when using fabrics with one-way patterns, nap or cut pile ! • Ränder och mönstring i en riktning kräver större tytgång ! • Yhdensuuntaiset raidat ja kuviot vaativat enemmän kangasta ! • Striber og mønstre i en retning kræver større stofforbrug !

Alter Leeft Años Ålder Ikä Alder Age	Größe Taille Maat Talla Stor. Koot/St. Size	Stoffbreite • Largeur de tissu • Stoffbreedte • Ancho de la tela • Fabric width Tytgång • Kangasta • Stofforbrug					
		115 cm 45 1/2"			150 cm 59"		
		A	B	C	A	B	C
4	104	0,80 7/8	1,05 1 1/8	1,05 1 1/8	0,65 3/4	0,70 3/4	0,75 3/4
5	110	0,85 7/8	1,05 1 1/8	1,05 1 1/8	0,70 3/4	0,70 3/4	0,80 7/8
6	116	0,90 1	1,10 1 1/4	1,10 1 1/4	0,70 3/4	0,70 3/4	0,85 7/8
7	122	0,90 1	1,15 1 1/4	1,15 1 1/4	0,75 3/4	0,75 3/4	0,85 7/8
8	128	1,00 1 1/8	1,20 1 3/8	1,20 1 3/8	0,90 1	0,90 1	0,90 1
9	134	1,00 1 1/8	1,25 1 3/8	1,25 1 3/8	0,90 1	1,05 1 1/8	1,05 1 1/8
10	140	1,00 1 1/8	1,25 1 3/8	1,35 1 1/2	0,90 1	1,10 1 1/4	1,10 1 1/4

Nähgarn • Fil à coudre • Naagaren • Hilo de coser • Sewing thread • Sytråd • Ompelulanka



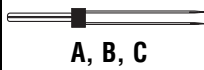
Nickstoffe
Tissus en éponge velours
Nickistoffen
Género de punto aterciopelado
Plush fabric
Stretchvelour
Veluurikankaat
Blød velour

Jersey
Jersey
Jersey
Jersey
Jersey
Jersey
Jersey

Vlieseline
Fliselina
Vilene
Tukinkangasta
H 180
C = 20 cm



A, B, C =
1

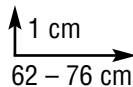


A, B, C

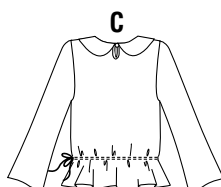
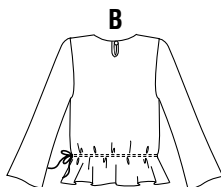
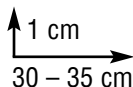
Gummiband
Ruban élastique
Elastiek
Cinta de goma
Elastic band
Resår
Kuminauha
Elastik

Band
Ruban
Band
Cinta
Lind
Ribbon
Nauha
Bånd

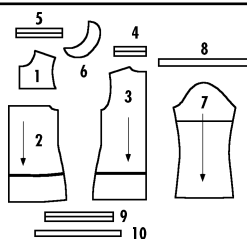
A, B, C =



B =



A



Motiv
Motif
Motief
Aplicación
Appliqué

Motiv
Somistekuvio
Motiv

B = 4

Bei Schnittmustern kein Umtausch! - L'exchange des patron n'est pas possible! - Knippatronen worden niet geruield! - ¡No se cambian los patrones! - Pattern cannot be exchanged! - Mönstren kan inte bytas! - Kaavaa ei voi vaihtaa! - Mönstre kan ikke byttes!